

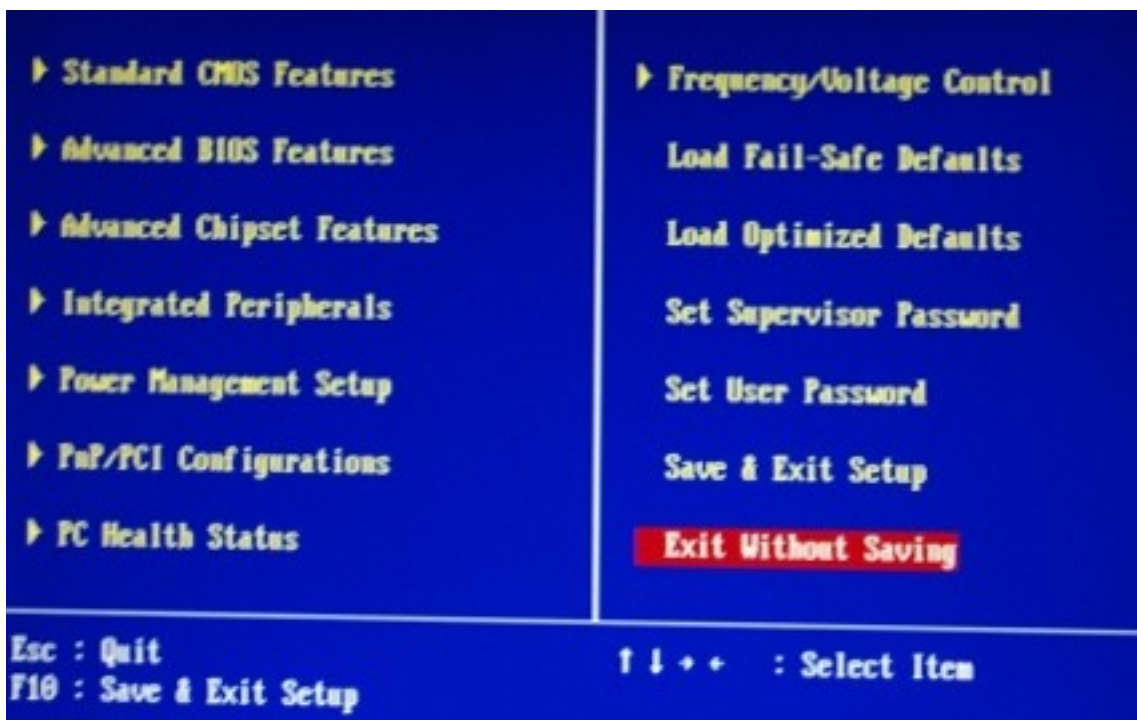
Instalación del sistema operativo.

Versión live CD

Ubuntu se puede ejecutar desde un CD sin necesidad de instalar nada nuestro ordenador.

El resultado es un sistema algo lento pero totalmente funcional y a partir de esta modalidad se puede realizar la instalación definitiva.

El ordenador debe estar preparado para poder arrancar desde el CD. Si no lo está tendremos que configurar la BIOS del ordenador, normalmente se accede a la configuración pulsando la tecla suprimir mientras arranca la máquina. La siguiente imagen es un ejemplo



Seleccionamos Advanced Bios Feature:

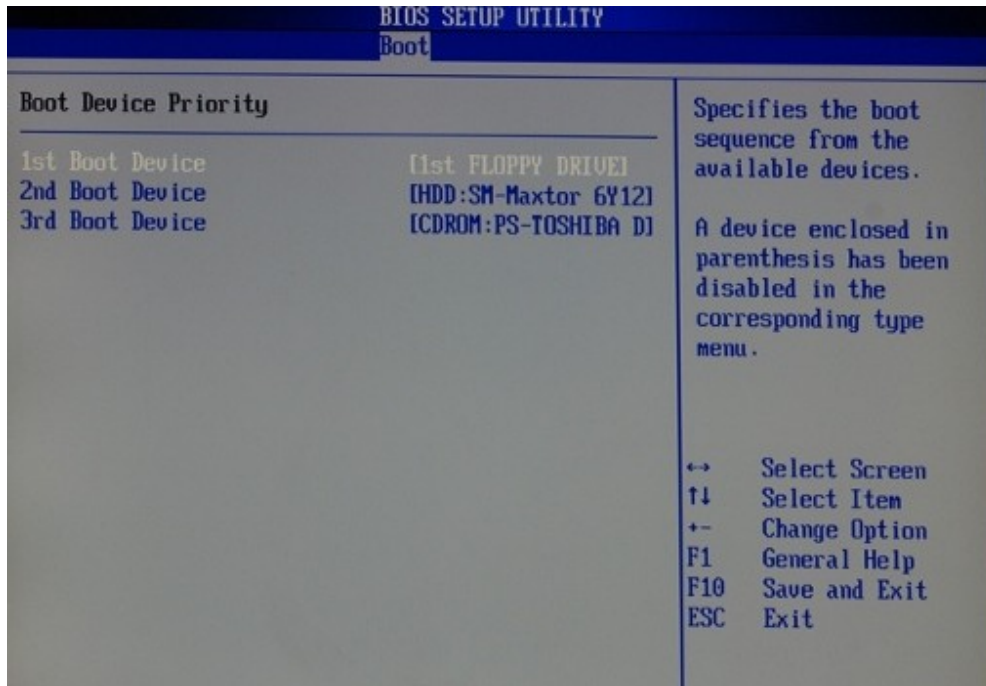


Y ya estaría preparado para arrancar desde el CD.

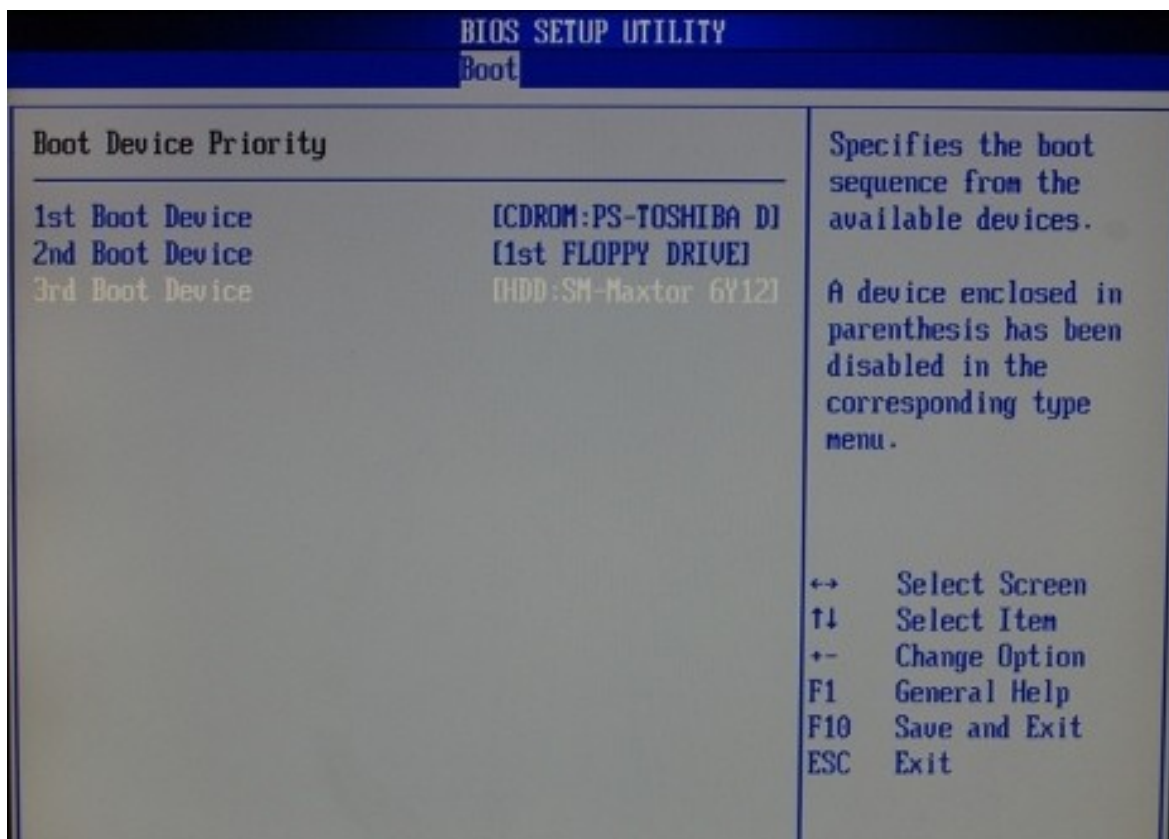
Otro ejemplo:



Seleccionamos la pestaña boot y :



Con esta configuración no arrancaría el ordenador desde el CD, habrá que modificarlo:



Modificamos y guardamos los cambios:

Al arrancar el ordenador empezará en el CD.

La primera pantalla que aparece nos permite elegir el idioma en que se cargará el sistema.



En la pantalla siguiente:



Podemos elegir cualquiera de las opciones. En la segunda comenzará la instalación directamente. En la tercera comprobará el CD en busca de defectos. En la cuarta hará un análisis de la memoria del ordenador y en la última opción arrancará con el sistema operativo ya instalado.

Elegimos la primera opción y tras unos instantes quedará instalada la versión live lista para utilizarla.

En la versión Iliurex la pantalla inicial es:

LLIUREX

9.09 RC

**DESKTOP
LIVE**



- 1 LliureX en valencià
- 2 LliureX en castellano
- 3 Mode a prova de fallades
- 4 Modo prueba de fallos
- F5 Altres opcions d'inici

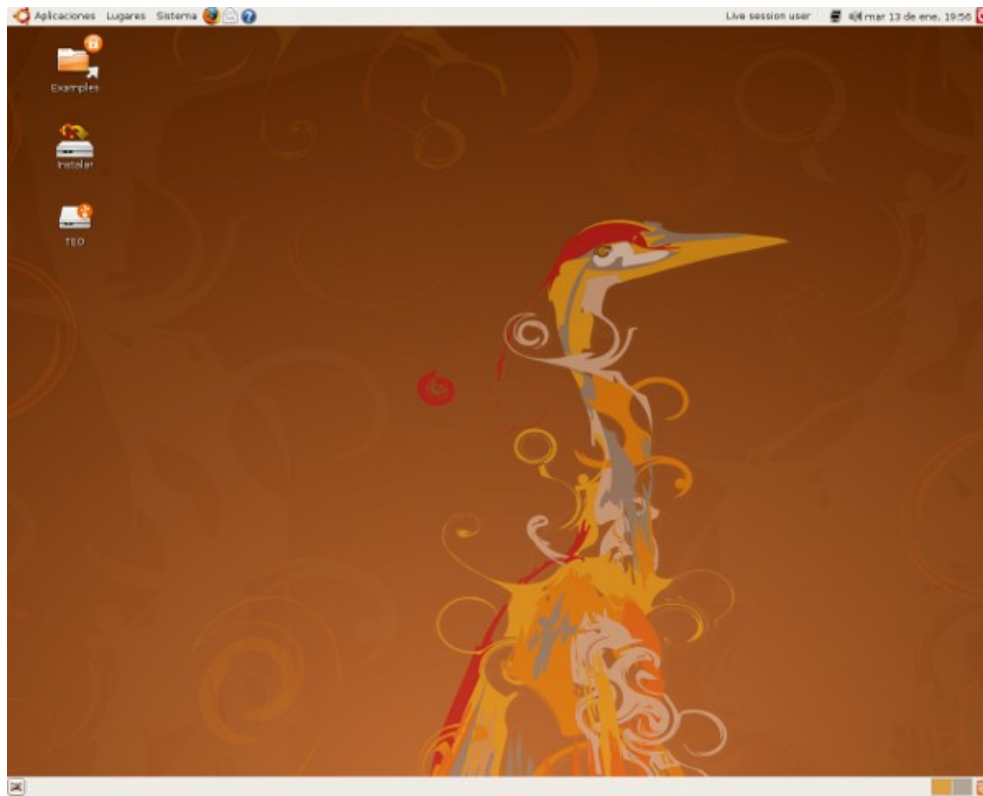


CONSELLERIA D'EDUCACIÓ

Polseu **RETORN** per a iniciar el LliureX o **F1** per a l'ajuda
boot: _

Instalación permanente.

El proceso es mucho más fácil si lo vamos hacer en un ordenador sin un sistema operativo ya instalado. Si ya existe Windows en el ordenador y queremos conservarlo necesitaremos unos pasos previos.



Cabe la posibilidad de que durante la instalación se pierdan datos existentes por tanto hay que *hacer copias de seguridad de todo aquellos cuya perdida nos suponga problemas.*

Si van a estar los dos sistemas operativos en el mismo disco duro habrá que dividir éste por lo menos en dos partes, una para cada sistema.

El sistema de archivos que utiliza windows puede ser FAT32 o NTFS y los archivos se guardan fragmentados en el disco, con el uso aumenta la fragmentación y con ella la dificultad de hacer cambios en el disco.

Para reducir el problema habrá que entrar en Windows y defragmentar los archivos.

Una vez que las copias de seguridad ya están hechas y los archivos defragmentados arrancamos la versión Live para proceder a la instalación en el disco duro.

Preparación del disco duro para la instalación permanente.

Vamos a editar las particiones del disco duro para dejar espacio libre. La aplicación que vamos a utilizar: Gparted

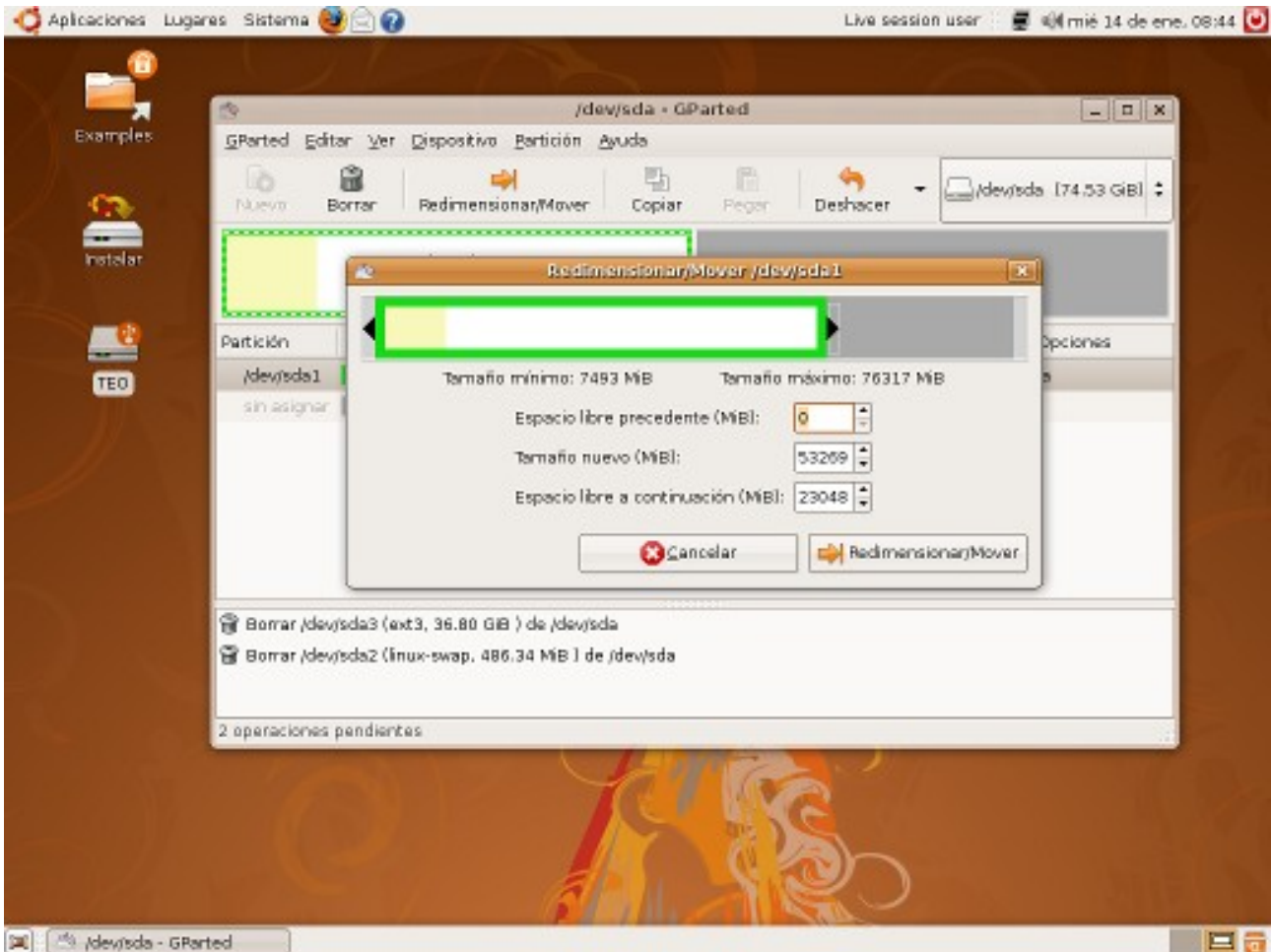
Menú Sistema =>Administración =>Gparted.



El programa tarda algo de tiempo en hacer una comprobación de los discos duros y si solo tenemos una partición el aspecto será algo parecido a esto:

A screenshot of the GParted application window. The window title is 'GParted Editar Ver Dispositivo Partición Ayuda'. The toolbar includes buttons for 'Nuevo', 'Borrar', 'Redimensionar/Mover', 'Copiar', 'Pegar', 'Deshacer', and a dropdown menu showing '/dev/sda (74.53 GiB)'. The main area shows a single partition: /dev/sda1, 74.53 GiB. Below this is a table with columns: Partición, Sistema de archivos, Tamaño, Usado, Libre, and Opciones. The table contains one row for /dev/sda1 with a green progress bar, fat32 file system, 74.53 GiB size, 7.30 GiB used, 67.23 GiB free, and boot, lba options. At the bottom, a log shows three operations: 'Borrar /dev/sda3 (ext3, 36.80 GiB) de /dev/sda', 'Borrar /dev/sda2 (linux-swapon, 486.34 MiB) de /dev/sda', and 'Agrandar /dev/sda1 de 37.25 GiB MIB a 74.53 GiB'. The status bar at the bottom indicates '3 operaciones pendientes'.

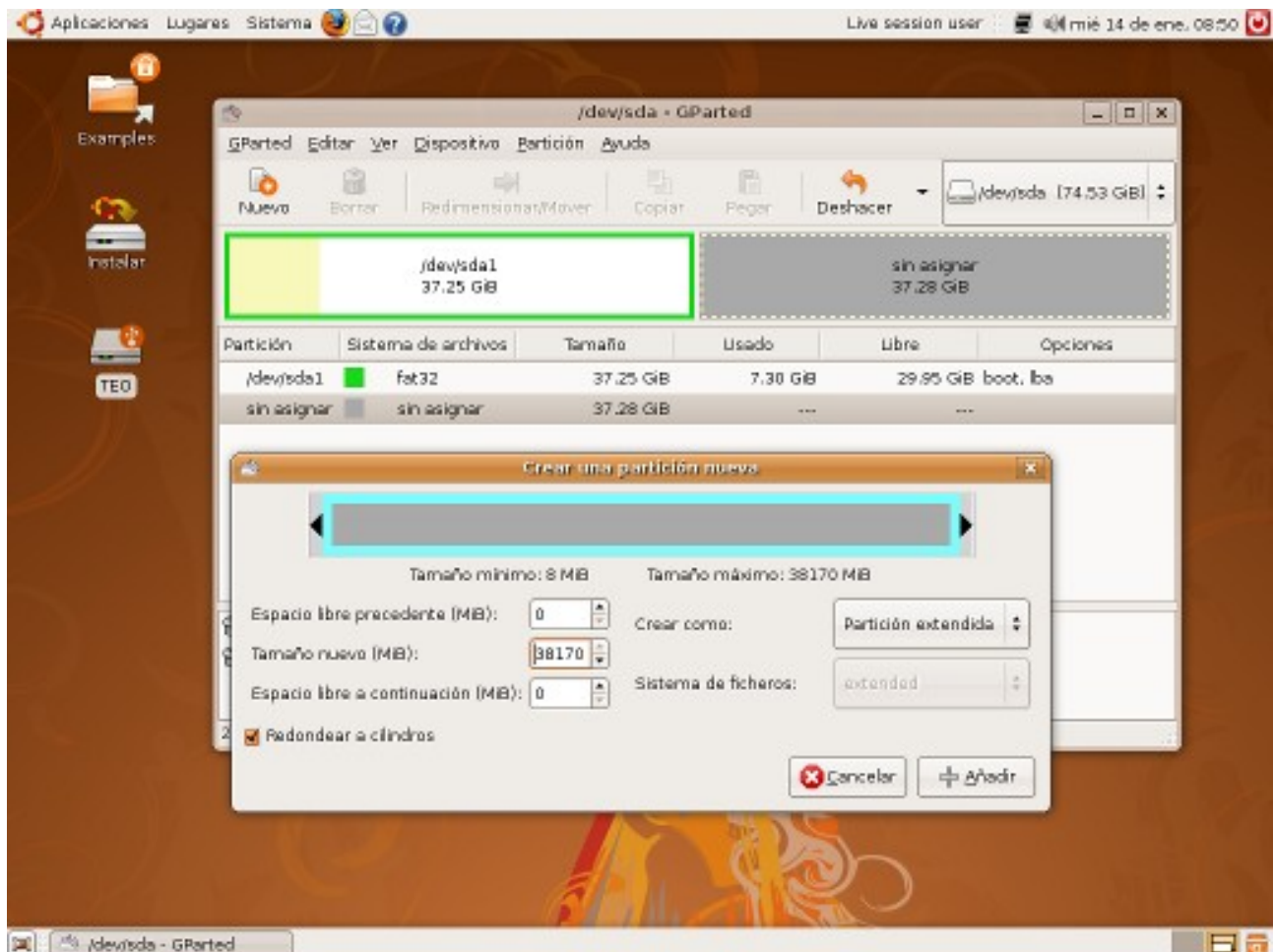
Seleccionamos la partición y la redimensionamos para dejar espacio libre para más particiones.



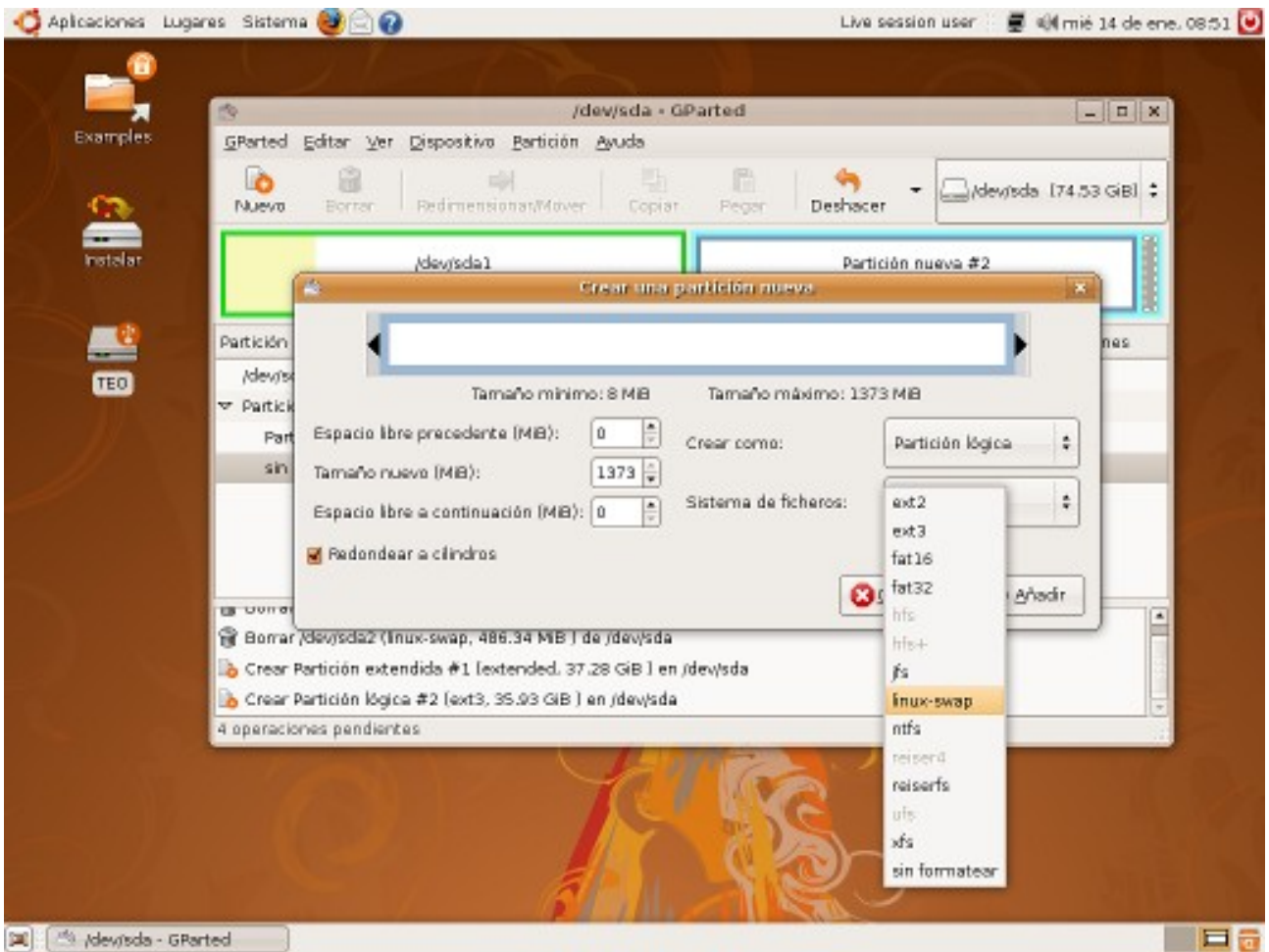
| Partición | Sistema de archivos | Tamaño | Usado | Libre | Opciones |
|-------------|---------------------|-----------|----------|-----------|-----------|
| /dev/sda1 | fat32 | 37.25 GiB | 7.30 GiB | 29.95 GiB | boot, lba |
| sin asignar | sin asignar | 37.28 GiB | --- | --- | --- |

Para completar la operación: Editar → Realizar cambios.

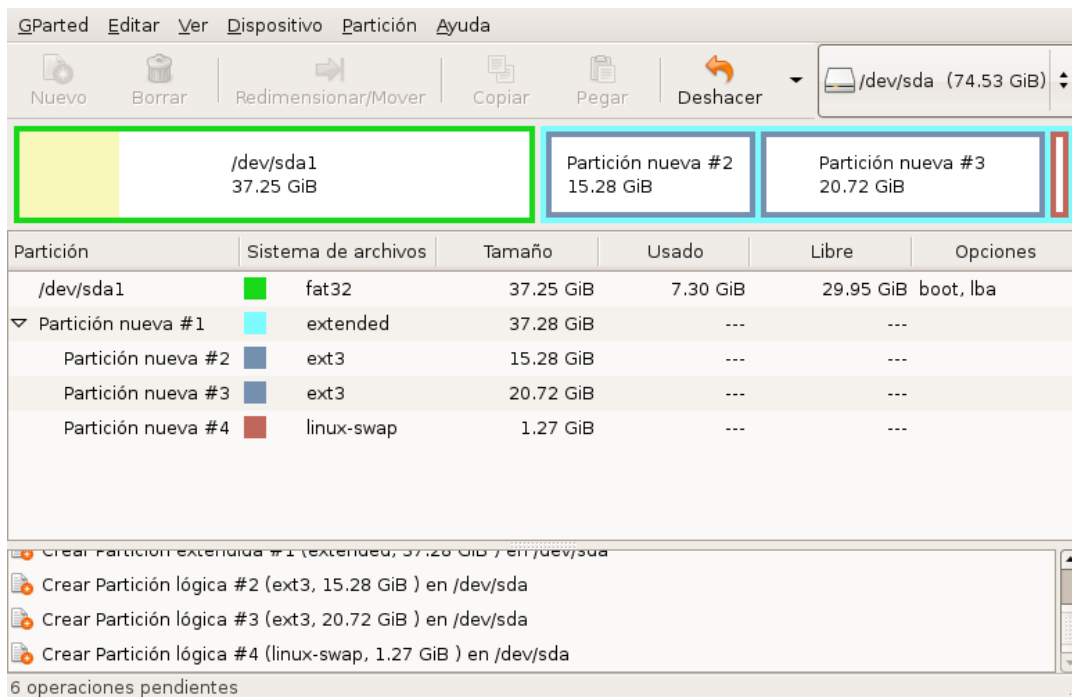
Un disco duro puede contener como máximo cuatro particiones entre primarias y extendidas. Las particiones extendidas se pueden dividir en varias particiones lógicas. En el espacio que ha quedado ahora libre creamos una partición extendida y posteriormente creamos las particiones lógicas que estimemos conveniente.



Ahora en la partición extendida creada, crearemos tres particiones más una de ellas con formato swap y tamaño aproximadamente 1 Gb. Las otras dos ocuparan el espacio restante con formato ext3.



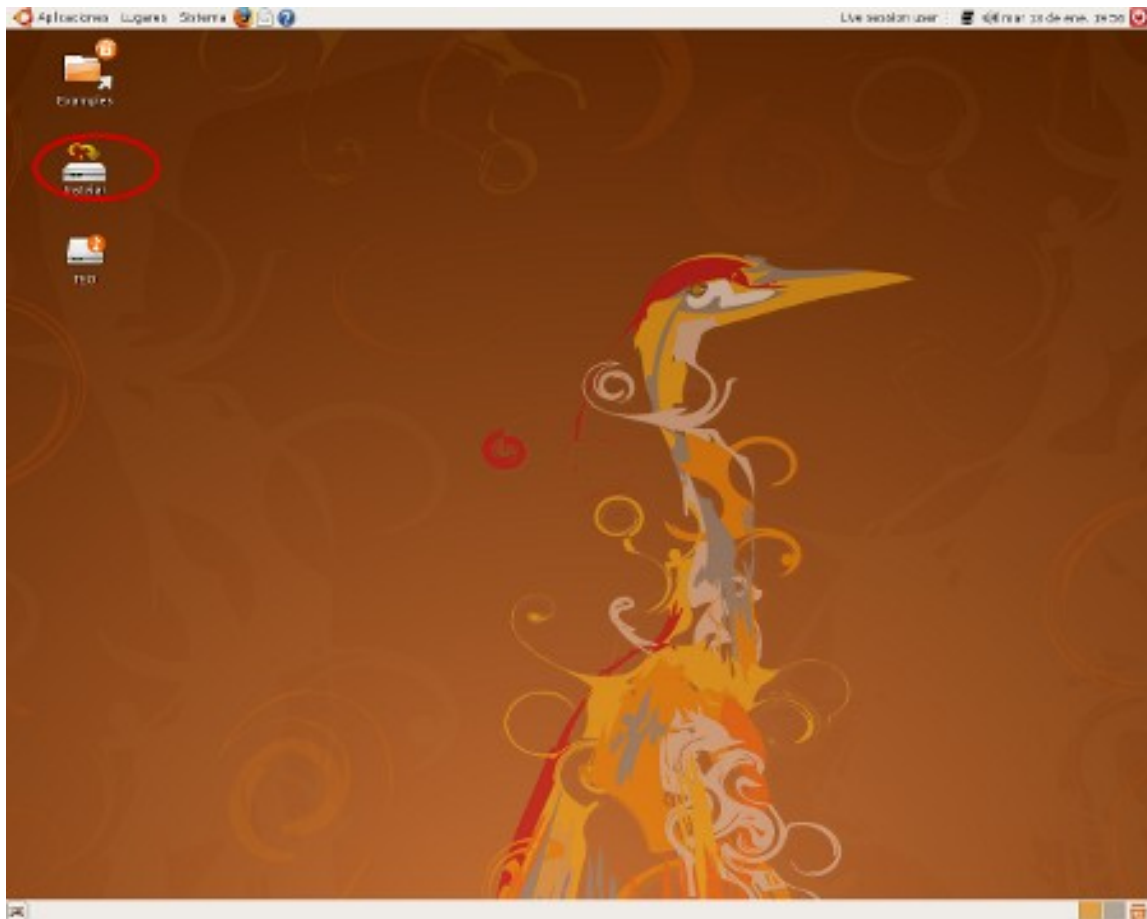
El resultado podría ser este:

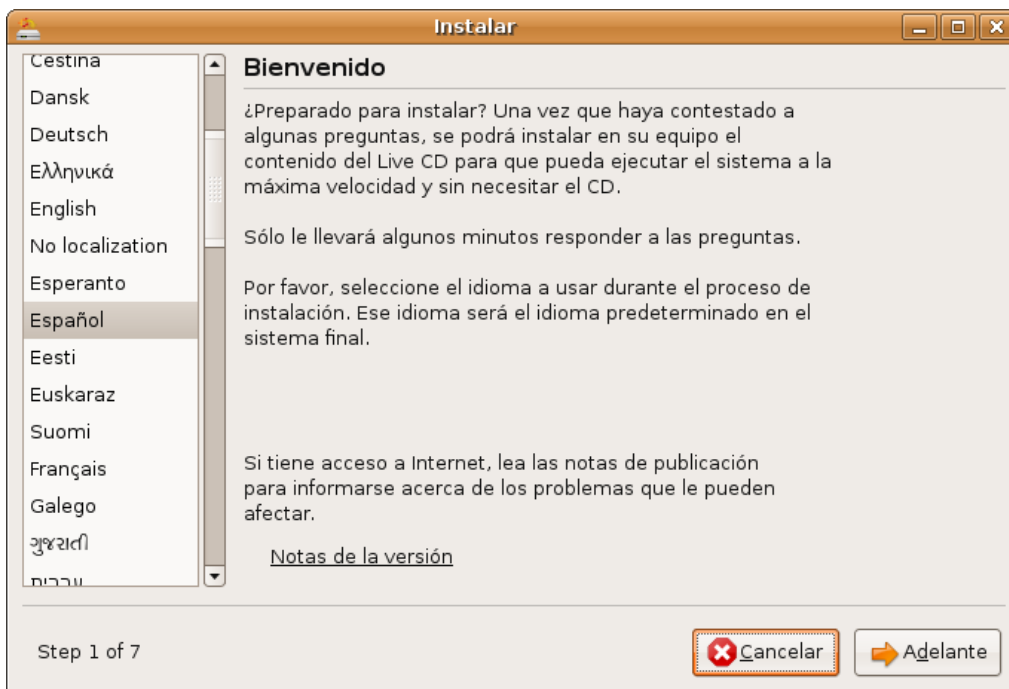
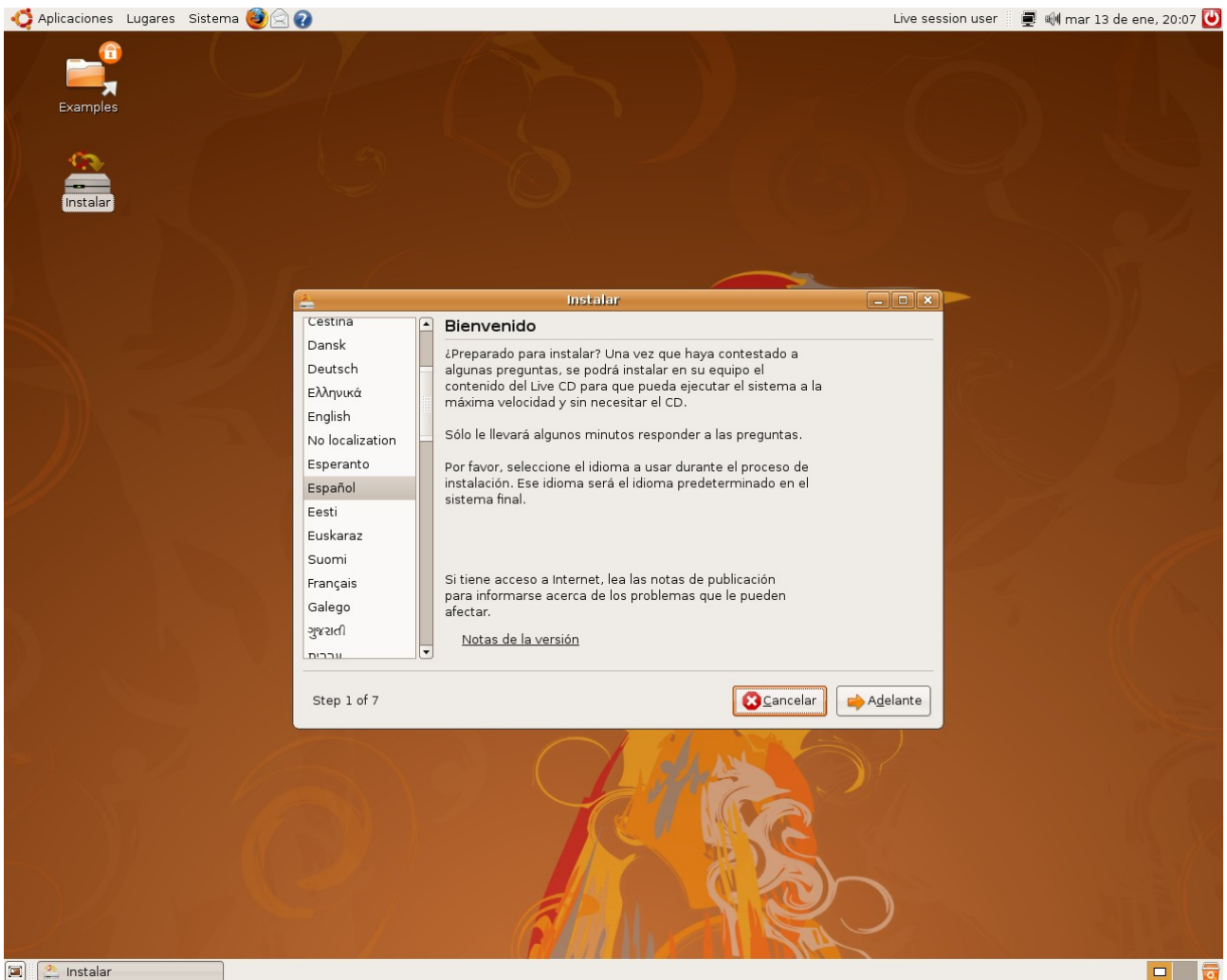


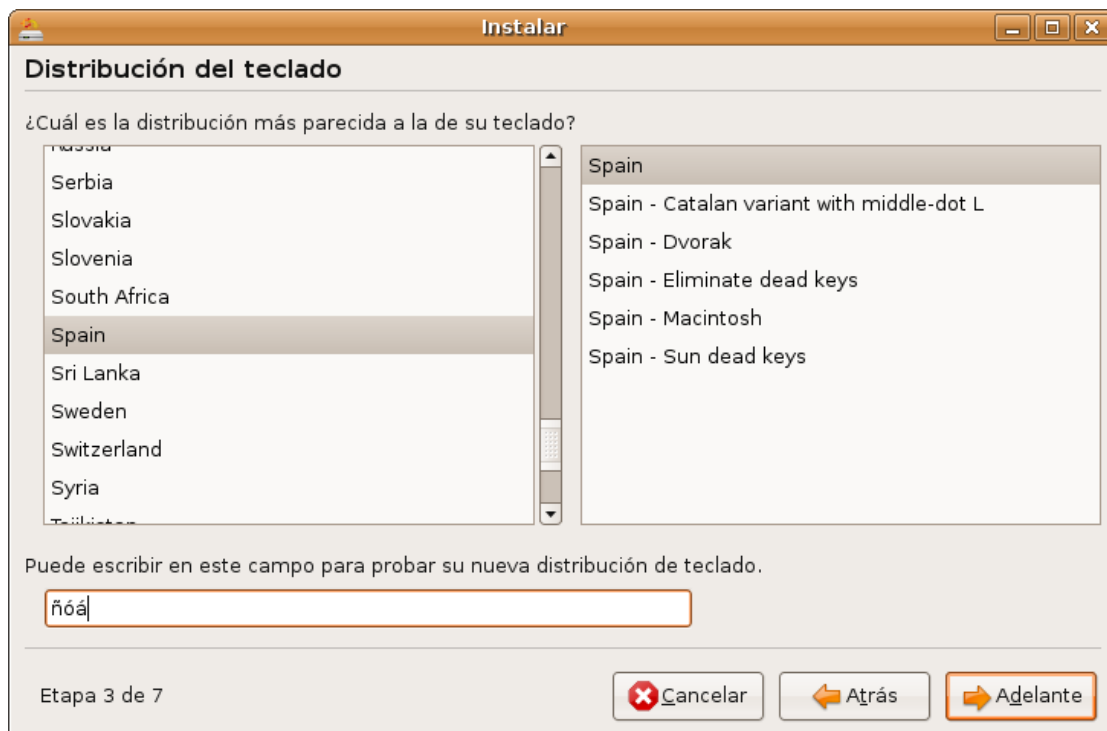
Si todavía no hemos hecho los cambios, los hacemos:

Editar → Realizar cambios

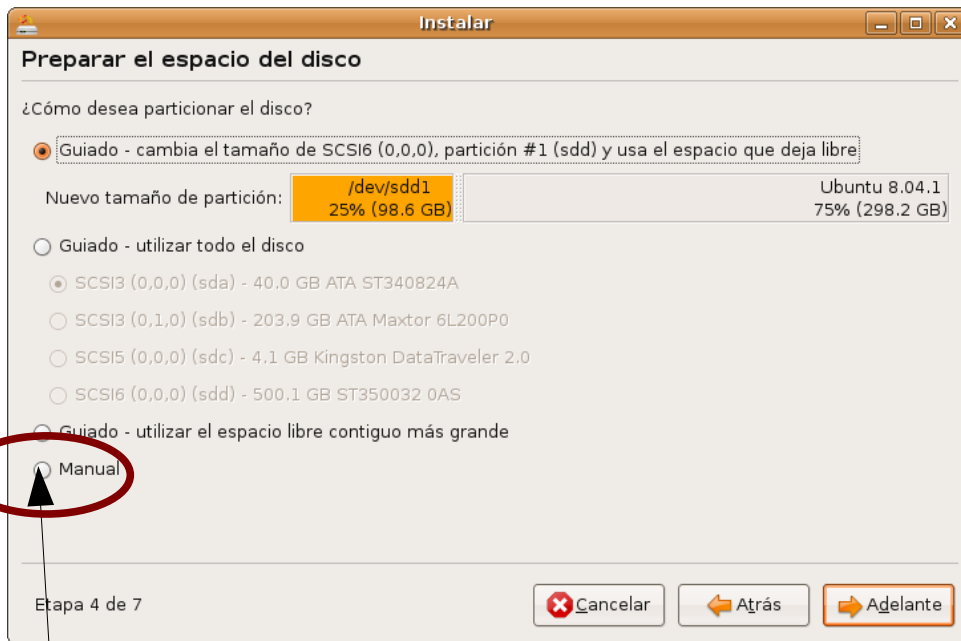
Una vez ya preparado el disco duro, comenzamos la instalación.







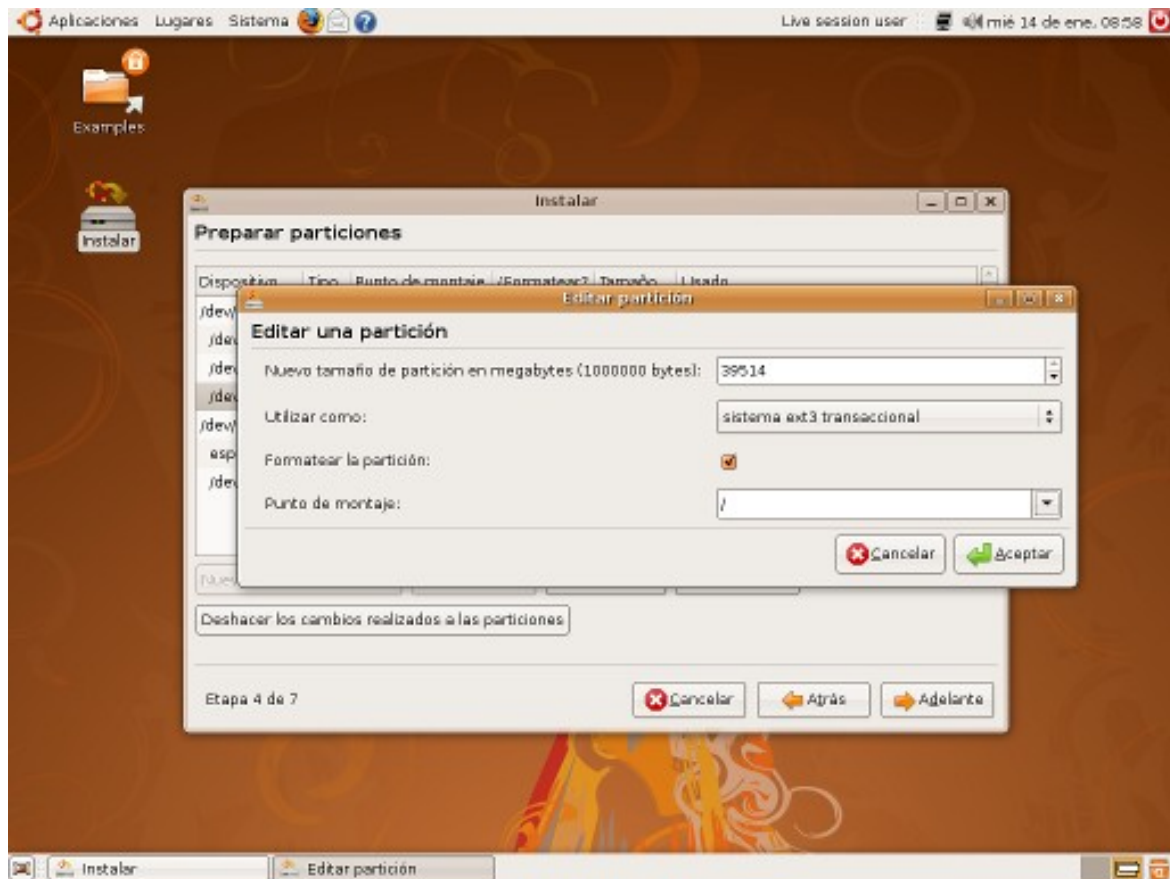
Si hemos preparado el disco duro como indicábamos anteriormente, solo queda señalar la partición donde se instalará el sistema y si deseamos instalar el directorio *home* en otra partición, ahora es el momento.



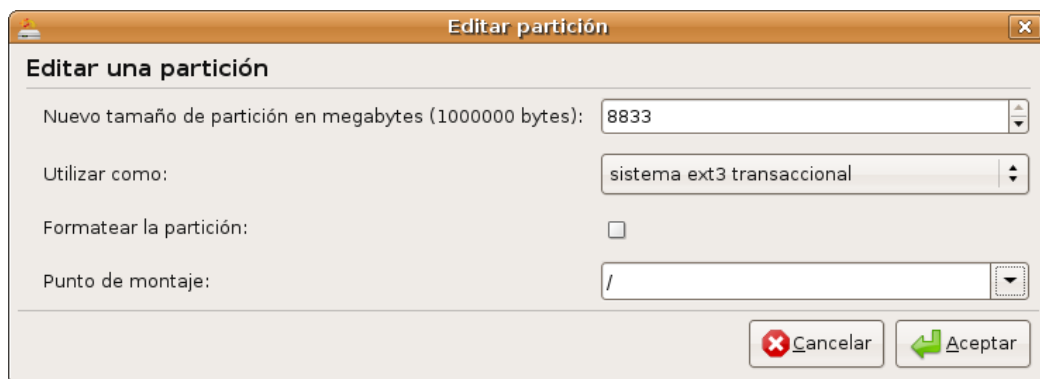
Atención



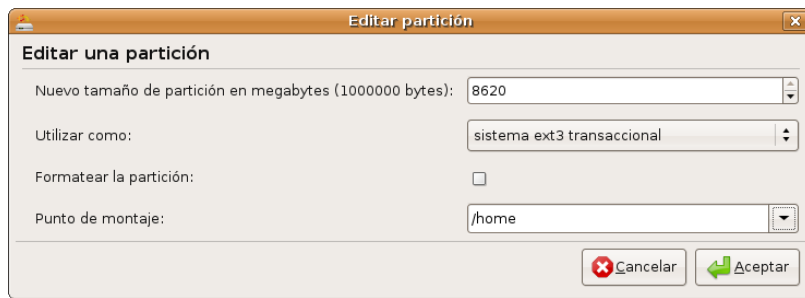
Editar partición



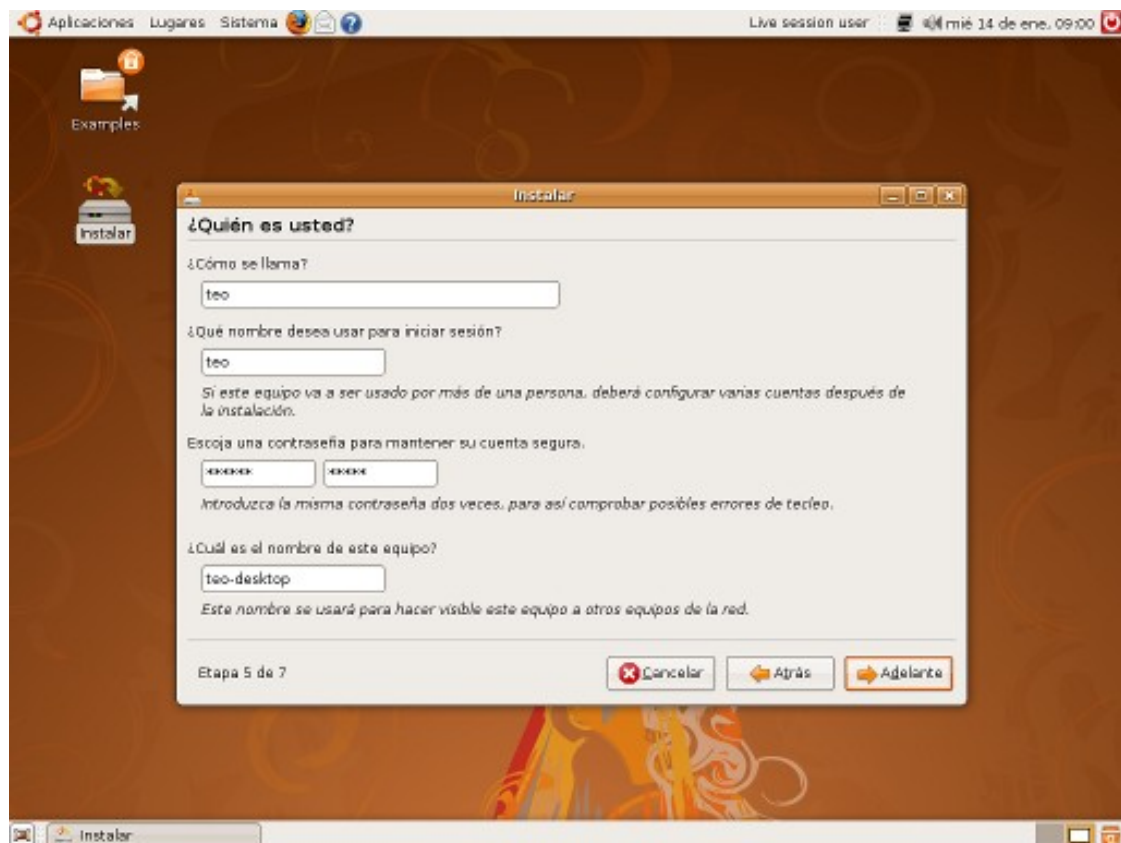
Necesario:



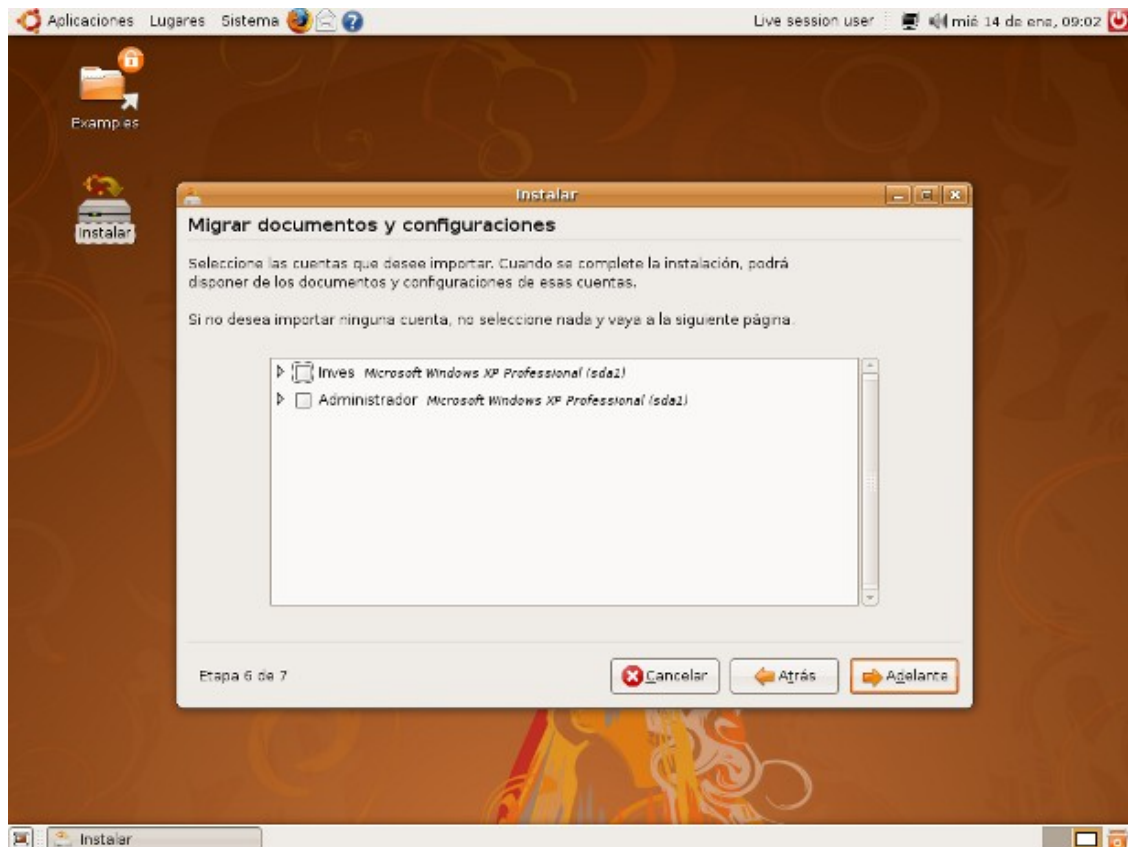
Opcional



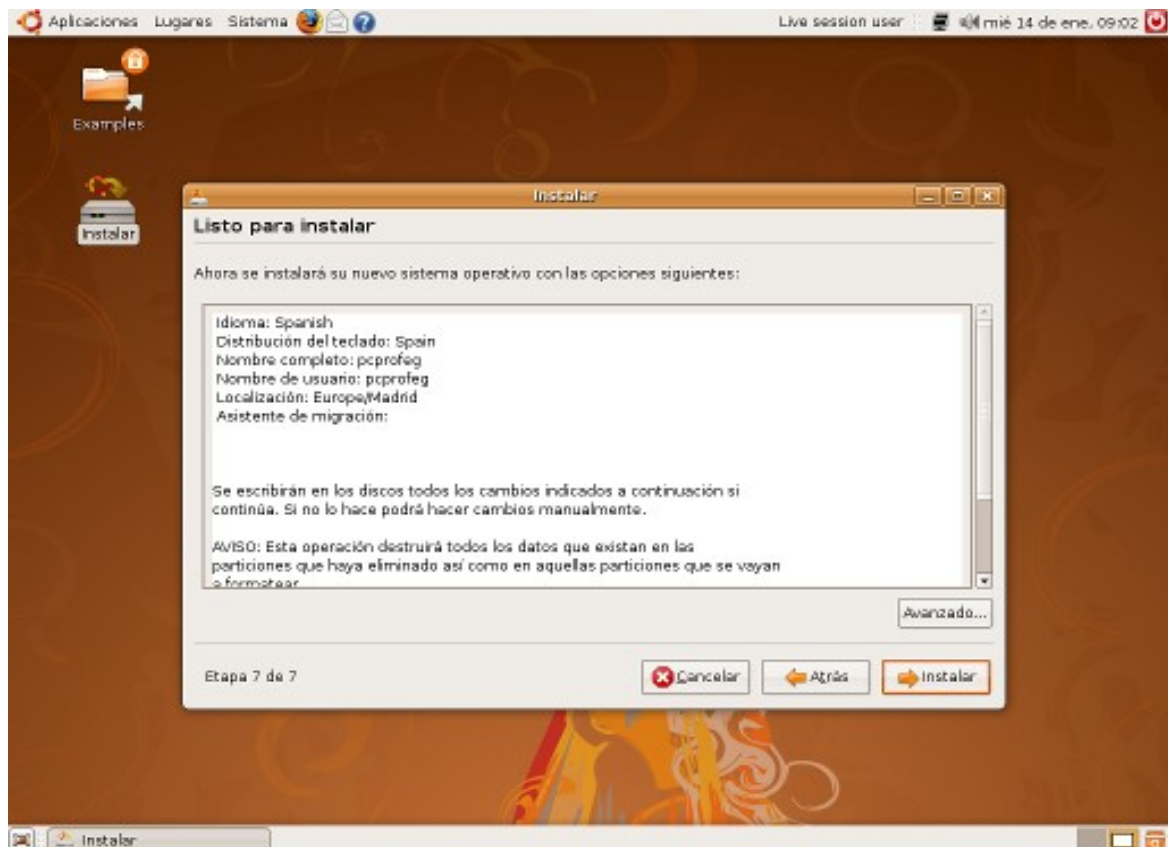
Una vez llegado a este paso hay que escribir el nombre del usuario principal y la contraseña.

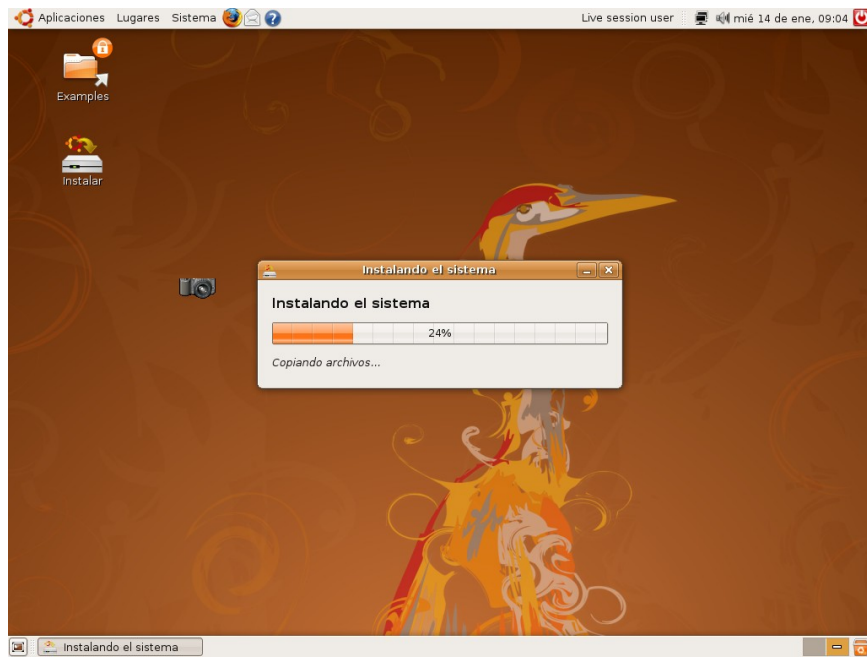


Comienza la copia de archivos



Ni caso.





Proceso concluido.

